

Test Farb Magnetycznych II edycja

Kilkanaście puszek z farbami, piramida z wanienek, stos wałków i metry foli malarskiej - to może oznaczać tylko jedno! Drugą edycję Wielkiego Testu Farb Magnetycznych czas zacząć!

Pełni optymizmu i ciekawości rozpoczęliśmy poszukiwania dostępnych na rynku podkładów magnetycznych. Bardzo ciekawiły nas nowości, ale równie chętnie wróciliśmy do magnetyków znanych nam z poprzedniego testu. Chcieliśmy sprawdzić czy zmieniły one swoją formułę.

Pierwsze co nas zaskoczyło, to ilość dostępnych farb do magnesów. Sięgając pamięcią do poprzedniego testu- wykorzystaliśmy wówczas tylko 4 produkty (**Rust-Oleum, Flugger, Novodomo, Primacol Unicell**). Do naszej aktualizacji natomiast wykorzystaliśmy aż 11!

Oto i one w pełnej okazałości:



Magnetic Primer **Rustoleum** (Spinex), **Primacol** Decorative (Leroy Merlin), **Novodomo** (Castorama), Podkład Magnetyczny **Owatrol** (Spinex), **Flugger** Interior Magnetic Board, **Tikkurila** Magnetic, Farba Dekoracyjna Magnetyczna **Jeger** (Leroy Merlin), **Alpina** Magneto, **Pabeo** Effect + Magnet, **Pentart** Farba Magnetyczna, **Creall** Magnet.

Karta techniczna produktu

Rzetelnie przygotowując się do testów kolejnym naszym celem stało się odnalezienie informacji na temat farb, które zamierzaliśmy przetestować. Z doświadczenia wiemy, że nie ma lepszej skarbnicy wiedzy na temat produktu niż jego karta techniczna. Rozpoczęły się zatem poszukiwania.

I już w tym punkcie czekała na nas niespodzianka. Z 11 testowanych farb aż do 4 nie udało nam się znaleźć karty (**Creall** Magnet, **Alpina** Magneto, **Pentart**, **Pabeo** Effect + Magnet). Niestrudzeni postanowiliśmy zatem poszukać kart w angielskiej wersji językowej mając nadzieję, że poprawimy ten bilans. Niestety, w ten sposób zdobyliśmy tylko jedną dodatkową kartę od **Pabeo**.

Brak naszej efektywności podsunął nam pomysł zwrócenia się z prośbą o dostarczenie kart technicznych przez osoby sprzedające. Tutaj znowu zaskoczenie- jako informację zwrotną otrzymaliśmy na przykład komunikat o braku karty. Inna wiadomość oznajmiała, że nasza prośba została przekierowana do producenta farby. Niestety od tej pory nastąpiła cisza w eterze a karty jak nie było tak nie ma.

Pozostałe 7 zdobytych kart dokładnie prześwietliliśmy. I tak wyszło na jaw, że karta **Novodomo** zawiera najmniej konkretnych informacji. Z kolei najwięcej przydatnych wskazówek znaleźliśmy w kartach Magnetic Primer **Rustoleum** i **Owatrol**. Równie treściwa okazała się **Tikkurila** Magnetic. Następne miejsca w kategorii informacja o produkcie przyznajemy kolejno **Primacol**, **Flugger**, **Jeger** i **Pabeo**.

Pewnie zastanawiacie się Państwo dlaczego w ogóle karty techniczne były dla nas tak ważne? Nie znając produktu to właśnie z nich powinniśmy czerpać informacje o farbie. Jako świadomi konsumenci sprawdzimy zatem czy farba jest dla nas bezpieczna – czy spełnia wymogi LZO, PZH itp.

Karta powinna być również naszą bazą wiedzy na temat aplikacji:

- » jakich narzędzi powinniśmy użyć (pędzel, wałek, paca),
- » jaki rodzaj pędzla czy wałka powinien zostać użyty, aby osiągnąć najlepszy efekt,
- » w jakich warunkach możemy malować (temperatura, wilgotność),
- » jak wiele warstw należy nałożyć,
- » po jakim czasie należy nałożyć kolejną warstwę farby,
- » i co najważniejsze, po jakim czasie możemy korzystać z wymalowanej powierzchni,
- » czy farba jest odporna na niskie temperatury czy należy ją chronić przed mrozem.

Po prześwietleniu kart technicznych przyszła pora na przyjrzenie się etykiетom.

Etykiety

Zgodnie z obowiązującym prawem polskim, wszystkie produkty sprzedawane na terenie naszego kraju muszą posiadać etykiетę w języku polskim. Przepis ten obowiązuje już od

dłuższego czasu, tym większe było nasze zdziwienie, gdy okazało się, że niektóre zakupione przez nas produkty nie posiadały naklejki w naszym ojczystym języku.

Pierwszym przykładem jest farba **Alpina** Magneto, gdzie etykieta opisana była tylko i wyłącznie w języku niemieckim. To już kolejna wpadka farby- w poprzednim punkcie nie udało się nam zdobyć karty technicznej a teraz nie możemy rozszyfrować danych z etykiety. W przypadku tej farby do magnesów pozostało nam więc mało profesjonalne czerpanie wiedzy o produkcie z opisu aukcji na allegro.

Kolejnym zaskoczeniem była **Tikkurila** Magnetic (zakupiona za pośrednictwem allegro). Farba ta również nie posiadała informacji w języku polskim.

Po raz kolejny warto przyjrzeć się także **Creall** Magnet. Farba ta otwiera zupełnie nową kategorię informacyjną- karty technicznej nadal brak, polska etykieta jest, ale 4 zdania znajdujące się na niej zawierają zdecydowanie zbyt mało informacji na temat emulsji. Do tej samej kategorii dorzucamy jeszcze opakowanie **Pentera**. Jego etykieta to jeszcze mniej informacji niż zaprezentowała nam poprzednia farba.

Na szczęście to już koniec złych wieści związanych z etykietami. Do najlepiej informujących nas możemy zaliczyć Magnetic Primer **Rustoleum**, podkład **Owatrol**, **Primacol** Decorative, **Novodomo** i **Flugger**.

Tyle teorii. Zapraszamy więc do części właściwej naszego testu farb magnetycznych!

Przygotowania do testu głównego

Uzbrojeni w wiedzę zdobytą podczas weryfikacji kart technicznych i etykiet 11 magnetyków przygotowaliśmy się do operacji kryptonim TEST.

Na tę okoliczność zakupiliśmy 11 płyt pilśniowych o wymiarach 40x40 cm a następnie zgodnie z zaleceniami wszystkich producentów dokładnie zadbałmy o to, aby płyty te były czyste, wolne od kurzu i jakichkolwiek innych zabrudzeń. Byliśmy ciekawi jak podkłady do magnesów poradzą sobie bez wcześniejszego zapodkładowania powierzchni, dlatego zrezygnowaliśmy z użycia podkładu BIN firmy Rustoleum, którego użyliśmy w poprzedniej edycji testu.



Dodatkowo chcąc uzyskać jak największą rzetelność testu, zaopatrzyliśmy się w 11 identycznych wałków i 11 wanierek malarskich, aby mieć pewność, że zapewniamy te same warunki do aplikacji wszystkich farb do magnesów.

Porównanie przeprowadziliśmy w dobrze wentylowanym pomieszczeniu w naszej siedzibie Spinex w Warszawie. W testowym pokoju panowała temperatura około 20 stopni Celsjusza a tuż przed rozpoczęciem testu zadbaliśmy jeszcze o dobre zabezpieczenie pomieszczenia, chroniąc inne dzieła sztuki (stworzone w poprzednich testach :) przed niezamierzonym pochłapaniem emulsjami.

Tak przygotowani przystąpiliśmy do najprzyjemniejszej części- testu głównego.

Pojemność

Pierwszą różnicę pomiędzy podkładami do magnesów można było dostrzec już kiedy magnetyki stały na półce- mamy tu na myśli pojemności. Jesteśmy pod wrażeniem ich różnorodności. Najmniejsze opakowanie, które udało nam się zdobyć to 50 ml **Pentart**.

Szybko okazało się jednak, że to opakowanie to totalna pomyłka. Mając do wymalowania 40x40cm ledwo wystarczyło nam na naniesienie jednej warstwy produktu (a i to wymagało od nas całkiem niezłej gimnastyki). Niestety równie szybko jak wykorzystanie całego opakowania przekonaaliśmy się, że nasza powierzchnia nie ma absolutnie żadnych właściwości magnetycznych, ale o tym opowiemy w dalszej części testu.

Testując farbę **Pentart** pojawiło się do dzisiaj nurtujące nas pytanie: do czego została stworzona tak mała pojemność, skoro powierzchnia 40x40 okazała się nie do przejścia? Producent wpadł na szczęście na pomysł, żeby powiększyć opakowanie, ale dodał jedynie kolejne 50 ml. Co daje nam absolutnie niewystarczające 100 ml do uzyskania powierzchni do magnesów.

Zaraz za 50 ml **Pentart** plasują się **Creall Magnet** i **Pabeo Effect +** z pojemnością 250 ml, za nimi **Flugger Interior Magnetic Board** 380 ml, **Tikkurila Magnetic** 500 ml, Podkład Magnetyczny **Owatrol** 500 ml, **Primacol Decorative Magnetic Paint** i Farba Magnetyczna **Novodomo** charakteryzująca się pojemnością 750 ml, Magnetic Primer **Rustoleum** 887 ml, kończąc na farbach litrowych bądź kilogramowych- **Alpina Magneto** i Farba Dekoracyjna Magnetyczna **Jeger**.

Wspomniane wyżej pojemności zostały zakupione do naszej drugiej edycji testu farb magnetycznych. Pokusiliśmy się jednak o zbadanie innych dostępnych pojemności produktów.

W ten sposób okazało się, że większość testowanych farb była dostępna tylko w jednej pojemności. Wyjątkiem okazał się **Pabeo** występujący w powiększonej wersji 500 ml, **Jeger** również 500 ml czy wspomniany wcześniej **Pentart** 100 ml.

Nieco zawiedzeni nie poprzestaliśmy w poszukiwaniach, tym bardziej, że zależało nam na dużych opakowaniach farb do magnesów. Powód był prosty - trudno nam było wyobrazić sobie 20 m² do pomalowania puszką o pojemności 250 ml- nasi malarze nie przebialiby w słowach musząc co chwilę otwierać, mieszać i usuwać z puszeki resztki farby.

I tutaj producent znany powszechnie jako **Owatrol** wyszedł naprzeciw wygodzie w malowaniu większych powierzchni i jako jedyny udostępnił opakowanie 1,5 litrowe. To naj-

większa dostępna pojemność na rynku z weryfikowanych przez nas farb do magnesów, pakowana w wygodną 1,5 l puszkę ułatwiającą mieszanie farby do magnesów.

Dostępne pojemności farb:

	Pentart	Creall	Pabeo Effect+	Flugger	Tikkurila	Owatrol
Pojemność wykorzystana w teście	50 ml	250 ml	250 ml	380 ml	500 ml	500 ml
Inne dostępne pojemności	100 ml	Brak	500 ml	Brak	Brak	1,5 l

	Primacol	Novodomo	Rustoleum	Alpina	Jeger
Pojemność wykorzystana w teście	750 ml	750 ml	887 ml	1 l	1 kg
Inne dostępne pojemności	Brak	Brak	Brak	Brak	500 ml

Różnorodność opakowania/wygoda mieszania

Równie ważnym aspektem jak pojemność jest wybór opakowania. Farby do magnesów, aby miały właściwości przyciągania w swojej formule zawierają opiłki żelaza. Pisaliśmy już niejednokrotnie, że opiłki te ze względu na swój ciężar opadają na dno puszkę i właśnie dlatego tak ważne jest dokładne wymieszanie farby. Jeśli nie zrobimy tego wystarczająco dobrze, nasza farba straci swoje właściwości i z przyciągania magnesów nici.

W związku z faktem, iż etap mieszania jest tak ważny postanowiliśmy przyjrzeć się naszym opakowaniom właśnie pod kątem wygody mieszania.

Już w poprzednim punkcie farba **Pentart** została właściwie zdyskwalifikowana. W aktualnym punkcie tylko utwierdzamy się w przekonaniu, że to była dobra decyzja. No bo jak dobrze wymieszać farbę w małym słoiczku, skoro ledwo zmieści się w nim drewniany patyczek do mieszania?

Kolejnym niezbyt trafionym opakowaniem okazała się plastikowa butelka **Creall**. Farba ta okazała się dosyć gęstą emulsją i trudność sprawiło nam już samo jej wyciśnięcie przez niewielki otwór a co dopiero mówić o mieszaniu. W pierwszej kolejności staraliśmy się więc potrząsać butelką, ale bardziej doświadczeni malarze ostrzegli, że nie jest to najlepszy sposób na mieszanie farb do magnesów. Pozostało nam więc wyciśnięcie farby na malarską waniankę i wymieszanie jej drewnianym patyczkiem. Niestety okazało się, że i ten sposób zawiodł, sięgnęliśmy zatem po wałek i próbowaliśmy w ten sposób dokończyć dzieło.

Alpina to kolejna farba, o której trzeba wspomnieć w tej kategorii. Jej opakowanie jest największe, sądziliśmy zatem, że wymieszanie farby będzie przyjemnością. Nic bardziej mylnego. Opakowanie jest dosyć niskie a farba okazała się rzadka (zwłaszcza zaraz po otwarciu). W praktyce okazało się więc, że z każdym naszym ruchem kolejna partia farby łądowała poza opakowaniem skutecznie brudząc wszystko dookoła.

Ranking na najtrudniejszą farbę do wymieszania razem z **Alpiną** wygrywa jednak **Tikkurila** Magnetic. Emulsja ta okazała się najgęstszą spośród testowanych, co w zestawieniu

z dosyć małym opakowaniem (puszka 500 ml) dało nam najdłuższy czas mieszania w dodatku niezbyt komfortowy.

Mieszaliśmy farbę około 15 min a i tak nie udało nam się pozbyć grudek z farby, co niestety w dalszej części utrudniało nam aplikację.

Pozostałe farby magnetyczne już bez problemów zostały wymieszane w swoich puszkach za pomocą drewnianego patyczka. Producenci wyszli bowiem naprzeciw wygodzie konsumenta i zostawili odrobinę miejsca w puszkach. Zabieg ten choć bardzo prosty zapobiega wylewaniu się farby podczas mieszania. Chwalimy zatem producentów **Primacol, Novodomo, Flugger, Rustoleum, Owatrol, Jeger, Pabeo**.

Zapach/ baza farby

Kolejnym aspektem, który nie umknął naszej uwadze już w fazie mieszania emulsji były różnice w ich zapachach.

9 z 11 testowanych przez nas farb, to emulsje na bazie wody. Pośród nich najbardziej intensywny zapach przypadł farbom **Jeger** i **Pentart**. Pozostałe charakteryzowały się delikatnym, prawie niewyczuwalnym zapachem.

Z kolei farby rozpuszczalnikowe słyną z intensywnego zapachu. I tu niejako **Flugger** Interior Magnetic Board zdaje się potwierdzać tę opinię. O tyle drugi rozpuszczalnikowy Magnetic Primer od **Rustoleum** poprzez zmienioną formułę wyciszył swój zapach i jego aplikacja stała się zdecydowanie bardziej przyjemna niż było to w poprzedniej wersji naszego testu farb magnetycznych. Uważamy nawet, że jego zapach w niewielkim stopniu odbiega od testowanych farb wodnych.

Narzędzie do aplikacji

Zdawałoby się, że w dzisiejszym teście jedynym narzędziem jakie będzie niezbędne to wałek malarski. Rzeczywiście analizując karty techniczne i etykiety naszych farb mogłoby się tak wydawać. Ale jedna farba okazała się być wyjątkowa. Rodzynkiem została farba dekoracyjna magnetyczna **Jeger** (Leroy Merlin). Do jej aplikacji producent wskazuje użycie pacy.



Bardzo byliśmy ciekawi jak poradzimy sobie z nałożeniem tej farby, ale o tym napiszemy w kolejnym podpunkcie. Do aplikacji pozostałych podkładów magnetycznych użyliśmy oczywiście dobrych jakościowo wałków do farb wodnych o krótkim włosiu.

Aplikacja

Mając już narzędzia i podstawowe informacje dotyczące farb, przystąpiliśmy do aplikacji. W związku z różnymi ilościami warstw rekomendowanych przez producentów, przyjęliśmy jedną wartość **3 powłok dla testowanych farb**. Następnie na tej podstawie próbki były oceniane pod kątem między innymi przyciągania magnesów.

Niestety już na samym początku wprowadziliśmy jednak dwa wyjątki od tych ustaleń.

Pierwszym wyjątkiem okazał się oczywiście **Pentart**, który jak już Państwo wiecie skończył się tuż przed wymalowaniem pierwszej warstwy. Siłą rzeczy nie byliśmy więc w stanie nałożyć kolejnych dwóch warstw magnetyka. Drugim wyjątkiem natomiast został **Jeger** nakładany pacą. Dlaczego tak się stało, już wyjaśniamy.

Proces aplikacji **Jeger** okazał się nieco skomplikowany. Już samo nałożenie farby na pacę przysporzyło nam sporo problemów. Ostatecznie nałożyliśmy ją drewnianym patyczkiem służącym nam wcześniej do mieszania. Niestety szybko wyszło na jaw, że nie urodziliśmy się z pacą w ręku. Chcąc ułatwić sobie nanoszenie emulsji zrezygnowaliśmy nawet z aplikacji w pionie. Nasza płyta pilśniowa wylądowała zatem w poziomie. Okazało się jednak, że niewiele nam to pomogło. Nie dość, że trzy osoby zostały zatrudnione do pomocy, to efekty były marne. Ciężko było nam wyrównać powierzchnie emulsji, żeby ruchy pacy nie były widoczne. Nie mówiąc już o tym, że cały pokój testowy został wymazany farbą, nie wspominając nawet o testerach :)

Podsumowując, nie zostaliśmy fanami zestawienia pacy i farby Jeger. Zastanawiające jest dla nas w jaki sposób klient nie mający na co dzień do czynienia z masami szpachlowymi, miałby zaaplikować farbę na ścianę o wymiarach 2x2 m.

Na koniec spieszmy jeszcze z wyjaśnieniem dlaczego Jeger stał się wyjątkiem. Okazało się, że za pomocą pacy nałożyliśmy naprawdę grubą warstwę farby magnetycznej. W związku z faktem, iż grubość tej powłoki nie mogła się równać z 3 warstwami pozostałych farb (nałożonym za pomocą wałka) w obawie o zaburzenie wyników testu postanowiliśmy nie nakładać już kolejnych warstw.

Pozostałe farby na nasze szczęście wymagały użycia wałka i nie stanowiły dla nas wyzwania.

Tikkurila Magnetic otwiera z kolei zestawienie farb, którymi malowało nam się najmniej wygodnie. Tak jak pisaliśmy w punkcie dotyczącym opakowań, okazała się najgęstsza farbą ze wszystkich. Nasze podejrzenia, że poprzez gęstość jej aplikacja będzie utrudniona sprawdziły się w 100%. Podobny problem mieliśmy z wymalowaniem powierzchni farbą **Creall**- opakowanie w plastikowej butelce skutecznie uniemożliwiło nam dobre wymieszanie farby co niestety odczuliśmy już przy pierwszych próbach naniesienia farby wałkiem.

Z kolei farby, których aplikację uważamy za przyjemną to: **Rustoleum, Owatrol, Pebeo** (choć pod wałkiem czuć było opiłki żelaza, które nie pozwalały na tak gładkie prowadzenie wałka jak w przypadku pozostałych farb), **Alpina, Pentart, Flugger, Primacol** czy **Novodomo**.

Kolor/Struktura malowanej powierzchni

Podczas aplikacji farb ukazały się kolejne różnice. W tym punkcie przyjrzymy się naszym emulsjom pod kątem koloru. Jeśli są wśród nas osoby, które myślały, że podkłady magnetyczne są zawsze w tym samym kolorze za chwilę będą naprawdę zaskoczone. W naszym teście użyliśmy farb jasno szarych, szarych, ciemnoszarych a kończąc na praktycznie czarnym.

» Jasnoszary kolor

Najjaśniejszym magnetykiem okazał się podkład **Pabeo** Effect + Magnet. Kolor wydaje się idealny jeśli chcielibyśmy nałożyć na podkład jasny kolor farb do ściany, ale niestety okazuje się, że emulsja nadaje malowanej powierzchni najbardziej wyrazistą, bardzo chropowatą strukturę ze wszystkich testowanych produktów. Przy jej zastosowaniu możemy zapomnieć o gładkiej ścianie- absolutnie więc nie nadaje się pod farby Dry Erase do mazaków.

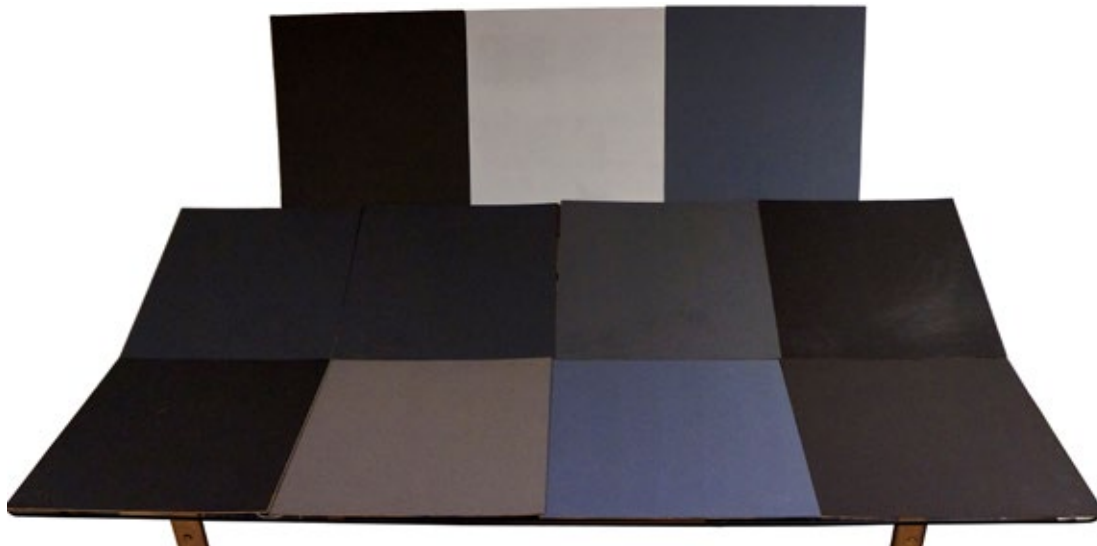
» Szary

Kolejne miejsce zajmuje **Owatrol** i **Alpina**. Obie te farby po wymalowaniu pozostawiają gładką, ładną powierzchnię w szarym kolorze. Zaraz po nich uplasowała się farba do magnesów **Flugger** (nieco brązowy kolor, brzydka struktura). Następna w zestawieniu pod względem jasności koloru okazuje się **Tikkurila**, która po wymalowaniu daje dużo gładszy efekt niż następni w kolejce **Primacol** i **Novodomo**. Niestety dwie ostatnie farby pozostawiają wyraźną strukturę.

» Ciemny, czarny kolor

Ciemny, prawie czarny kolor prezentuje z kolei **Rustoleum**.. Przy okazji oferując nam gładką przyjemną w dotyku powierzchnię. Tego samego nie można powiedzieć o równie ciemnym podkładzie do magnesów **Creall** (po wymalowaniu powierzchnia kreduje się i sprawia, że powierzchnia staje się chropowata). Nakładany z takim trudem pacą **Jeger** po wyschnięciu, ku naszemu zaskoczeniu, okazał się posiadać najgładszą strukturę ze wszystkich farb. **Pentart** z kolei po pierwszej warstwie charakteryzował się gładką strukturą, ciężko jednak stwierdzić jak farba zachowałaby się po nałożeniu 3 warstw.

Zestawienie kolorów:



Górny rząd, rozpoczynając od lewej strony:

1. Farba Dekoracyjna Magnetyczna **Jeger** (Leroy Merlin),
2. **Pabeo** Effect + Magnet,
3. **Alpina** Magneto,

Środkowy rząd, rozpoczynając od lewej strony:

1. **Primacol** Decorative (Leroy Merlin),
2. **Novodomo** (Castorama),
3. **Tikkurila** Magnetic,
4. **Creall** Magnet.

Dolny rząd, rozpoczynając od lewej strony:

1. **Pentart** Farba Magnetyczna,
2. **Flugger** Interior Magnetic Board,
3. Podkład Magnetyczny **Owatrol** (Spinex),
4. Magnetic Primer **Rustoleum** (Spinex).

Czas

W poprzedniej edycji testu farb magnetycznych pisaliśmy „czas to pieniądz”, zatem tego kryterium nie mogło zabraknąć w naszym dzisiejszym zestawieniu. Dla lepszego zobrazowania przygotowaliśmy tabele dotyczące czasu pracy z farbami.

Według niech podkład Magnetic Primer **Rustoleum** bije wszystkie pozostałe farby na głowę! Wymalowanie powierzchni do magnesów (zakładając trzy warstwy) zajmuje rekordowe od 1,5 do 3 godzin i doliczając czas na utwardzenie, już po ponad 5 godzinach mamy gotową powierzchnię magnetyczną! Jeżeli chcielibyśmy tego samego dnia dołożyć jeszcze dwie warstwy farby tablicowej to w ciągu 8 godzin jesteśmy w stanie zakończyć cały projekt przemiany ściany w powierzchnię magnetyczno-tablicową!

Najgorzej wypada **Tikkurila** Magnetic, której wymalowanie 3 warstw zajmuje 3 dni! 1 warstwa na 1 dzień roboczy!

Następny w zestawieniu najkrótszego czasu pracy plasuje się podkład do magnesów **Creall** z wynikiem 18 godzin. Zaraz za nim znajdziemy **Owatrol**, **Primacol**, **Novodomo** to z kolei (około 24 godzin czasu oczekiwania na gotową powierzchnię) i **Pabeo** (36 godz). O ile **Flugger** ma całkiem przyjemne czasy schnięcia, to czas kilku dni pełnego utwardzenia farby znaczenie obniża jego pozycję w rankingu i wynosi kilka dni wg karty technicznej.

Jeger z kolei to jeszcze dłuższy czas realizacji-42 godziny przy 3 warstwach. Jeśli tak jak my zdecydujemy się na jedną, po 30 godzinach mamy zakończony projekt. **Alpina** to z kolei brak informacji po jakim czasie możemy użyć powierzchni co dyskwalifikuje ją z naszego rankingu. To samo niestety czeka farbę **Pentart**. Kategoria czas ponownie wyklucza farbę. Powód- brak jakichkolwiek danych dotyczących czasu pracy z farbą.

	Magnetic Primer Rustoleum	Podkład Magnetyczny Owatrol	Flugger Magnetic Board	Primacol Decorative	Novodomo Farba Magnetyczna	Tikkurila Magnetic
Czas schnięcia na dotyk	30 - 60 min	1,5 h	1-2 h	ok. 2 h	ok. 2 h	4 h
Czas do nałożenia kolejnej warstwy	30 min	4 h (według naszych testów po 2 h)	4 h	4-6 h	4-6 h	24 h

Czas całkowitego wyschnięcia	4 h	24 h	Bd	12 h	12 h	1 dzień 1 warstwa
Powierzchnia gotowa do użycia	4 h	24 h	Kilka dni	Bd	Bd	3 dni

	Farba Magnetyczna Jeger	Alpina Magneto,	Pabeo Effect + Magnet	Pentart Farba Magnetyczna	Creall Magnet
Czas schnięcia na dotyk	Bd	Bd	Bd	Bd	Bd
Czas do nałożenia kolejnej warstwy	6 h	4 h	4 h	Bd	ok. 2 h
Czas całkowitego wyschnięcia	24	Bd	po 24 h	Bd	po 12 h
Powierzchnia gotowa do użycia	24	Bd	Bd	Bd	Bd

Wydajność/ Koszty

Wiemy już jak dużo czasu powinniśmy zarezerwować na nadanie naszej malowanej powierzchni właściwości magnetycznych. Dowiedzmy się zatem, ile ta przyjemność będzie nas kosztować.

W związku z faktem, iż wydajność farby bezpośrednio wiąże się z poniesionymi przez nas kosztami zweryfikujemy to kryterium jako pierwsze.

Wydajność farb:

	Magnetic Primer Rustoleum	Podkład Magnetyczny Owatrol	Farba Magnetyczna NOVODOMO	Primacol Decorative Magnetic Paint	Alpina Magneto	Pabeo Effect +
Pojemność	0,887 l	0,5l	0.75 l	0,75 l	1l	0,25 l
Wydajność 1 warstwa z 1 litra farby	9 m ² /litr	9 m ² /litr	ok. 8-10 m ² /litr	ok. 5 m ² /litr	4 m ² /litr	6-9 m ² /litr
Wydajność z opakowania przy 3 warstwach (gotowa powierzchnia)	do 3 m ²	1,5 m ²	2-2,5 m ²	1.25 m ²	1.35 m ² /litr	0,75 m ²

	Flugger Interior Magnetic Board	Tikkurila Magnetic	Farba Dekoracyjna Magnetyczna Jeger	Pentart Farba Magnetyczna	Creall Magnet
Pojemność	0,38 l	0,5 l	1 kg	50 ml	0,25 l

Wydajność 1 warstwa z 1 litra farby	3-6 m ² /litr	4,5 m ² /litr	1 m ² /kg	bd	bd
Wydajność z opakowania przy 3 warstwach (gotowa powierzchnia)	0,38-0,76 m ²	0,75 m ²	0,33 m ²	bd	bd

W kategorii wydajność bezsprzecznym zwycięzcą okazał się **Magnetic Primer**. Farbą do magnesów od **Rustoleum** wymalujemy ponad 9 m² z litra jeśli potrzebna byłaby tylko jedna warstwa.

Biorąc jednak pod uwagę, że nas klientów najbardziej interesuje gotowa powierzchnia (min. 3 warstwy), Rustoleum nie tylko nie zawodzi, ale i dalej prowadzi w rankingu. Osiąga świetny wynik 3m² powierzchni do magnesów. Zaraz za nim plasują się **Novodomo** (2-2,5 m²) i **Owatrol** (1,5 m²).

Znamy zwycięzców, przyjrzyjmy się zatem najmniej wydajnym farbom. W punkcie tym mieliśmy nielada orzech do zgryzienia w związku z ponowną dyskwalifikacją farb **Pentart** i **Creall** (brak danych na temat wydajności). Z naszych doświadczeń wynika jednak, że owe podkłady do magnesów znalazłyby się pewnie na końcu naszego zestawienia.

Najmniejszą powierzchnię o właściwościach magnetycznych z pozostałych farb użytych w teście otrzymamy używając Jeger (0,33 m²), Flugger (0,38-0,76 m²) i ex aequo Tikkurila z Pabeo Effect + (0,75 m²).

Bogatsi o wiedzę dotyczącą wydajności przyjrzyjmy się kwotom, które musimy wydać na dostępne na rynku magnetyki.

Koszt:

Zaczynając nasze rozważania dotyczące kosztów moglibyśmy porównać ceny puszek testowanych farb magnetycznych. Jednak po namyśle okazało się, że porównanie to nie miałoby żadnej rzetelnej miary ze względu na bardzo dużą różnorodność pojemności. Przypomnijmy, że najmniejsza pojemność użyta w teście to 50 ml, największa z kolei to 1 litr.

Postanowiliśmy zatem porównać dwa inne kryteria- koszt za 100 ml farby i koszt całkowity pomalowania 1m² gotowej powierzchni (3 warstwy).

Koszt 100ml farby do magnesów:

Najtańszą wersją farb do magnesów okazuje się zakupiona za pośrednictwem allegro Alpina z kwotą 5,45 za 100 ml. Zaraz za nią plasuje się Jeger z 8,99 PLN. Do tych tańszych zaliczymy również dostępne w marketach **Novodomo**, **Primacol** i **Tikkurila**. Najdroższe w zestawieniu okazuje się **Pabeo Effect +** z kwotą 29,56 PLN za 100 ml i **Pentart** 25 PLN.

Koszt pomalowania 1m²:

Znając już ceny farb magnetycznych i ich wydajności dociekliwie sprawdzmy ile właściwie zapłacimy za 1 metr kwadratowy gotowej powierzchni do magnesów.

W tym punkcie również jednogłośnie wygrywa **Alpina**. Koszt jednego metra to 40,37 PLN. Zaraz za nią plasuje się **Novodomo**, **Rustoleum** i **Owatrol**.

Najdroższą opcją okazuje się **Jeger**, jeśli zdecydujemy się na nałożenie trzech warstw metr kwadratowy będzie kosztował nas 269,70! Jeśli zaś uznamy, że 1 warstwa jest wystarczająca za zapłacimy tyle co za jedną puszkę (89,90 PLN). Następna bardzo drogą farbą okazał się **Flugger**. Jego producent podaje różne wartości wydajności, przy założeniu najmniejszej z nich cena za metr wzrasta z 130,27 do 260,50 PLN! Stawkę najdroższych farb zamyka **Pabeo** z kwotą 98,54 PLN/m².

Farba	Magnetic Primer Rustoleum	Primacol Decorative Magnetic Paint	Farba Magnetyczna NOVODOMO	Podkład Magnetyczny Owatrol	Flugger Interior Magnetic Board	Tikkurila Magnetic
Pojemność	0,887 l	0,75 l	0,75 l	0,5l	0,38 l	0,5 l
Cena za opakowanie	137,76 PLN	84,90 PLN	84,36 PLN	70,11 PLN	99 PLN	58,90 PLN
Koszt 100 ml brutto	15,53 PLN	11,32 PLN	11,25 PLN	14,02 PLN	26,05 PLN	11,78 PLN
Koszt pomalowania 1m ² na gotowo (3 warstwy)	45,92 PLN/m ²	67,92 PLN/m ²	42,18-33,75 PLN/m ²	46,74 PLN/m ²	260,50-130,27 PLN/m ²	78,54 PLN/m ²

Farba	Farba Dekoracyjna Magnetyczna Jeger	Alpina Magneto	Pabeo Effect+	Pentart Farba Magnetyczna	Creall Magnet
Pojemność	1 kg	1l	0,25 l	50 ml	0,25 l
Cena za opakowanie	89,90 PLN	54,50 PLN	73,90 PLN	12,50 PLN	38,00 PLN
Koszt 100 ml brutto	8,99 PLN	5,45 PLN	29,56 PLN	25 PLN	15,20 PLN
Koszt pomalowania 1m ² na gotowo (3 warstwy)	89,90- 269,70 PLN/m ²	40,37 PLN/m ²	98,54 PLN/m ²	bd	bd

Przyciąganie:

Nasz test nieuchronnie zbliża się do końca. Przechodzimy zatem do jednego z ważniejszych jeśli nie najważniejszego aspektu- właściwości magnetycznych.

Do weryfikacji posłużyły nam dobrej jakości magnesy neodymowe o wymiarach 20x5 i kartki formatu A4. Następnie skrzętnie notowaliśmy ile kartek zdołają utrzymać. Mając na uwadze, że podczas malowania na powierzchni mogą występować różne grubości farby sprawdziliśmy siłę przyciągania w trzech miejscach (lewy dolny róg, górny środek, prawy dolny róg- zgodnie z zaznaczeniem magnesów na zdjęciu po lewej stronie).



Przypominamy, że nałożyliśmy 3 warstwy magnetyków (wyjątek stanowi **Pentart i Jeger**).

W naszym teście najlepsze wyniki osiągnęły: **Flugger** Interior Magnetic Board – przytrzymujący kolejno 13-13-14 kartek i **Tikkurila** Magnetic z identycznym wynikiem. Zaraz za nimi plasuje się Magnetic Primer **Rustoleum z wynikiem** 11-12-11 kartek.

Kolejna farba **Pabeo** Effect + Magnet utrzymała 11-10-11 testowych kartek, a tuż za nim znalazł Podkład Magnetyczny **Owatrol** z wynikiem 9-10-10. **Creall** Magnet osiągnął z kolei 8-10-10. Następna w kolejce **Alpina** Magneto- 8-9-9 kartek, **Primacol** Decorative (Leroy Merlin)- 8-9-8 kartek, **Novodomo** (Castorama)- 8-8-8 kartek.

Farba Dekoracyjna Magnetyczna **Jeger** (Leroy Merlin) osiągnęła wynik 6-7-6 kartek. Zaskoczył nas ten wynik. Została przecież nałożona gruba powłoka, które nie była możliwa do osiągnięcia za pomocą wałka nawet przy 3 warstwach w przypadku pozostałych farb. W związku z tym byliśmy pewni, że przyciąganie będzie najlepsze ze wszystkich testowanych podkładów do magnesów. Dlatego Tym bardziej wynik **Jeger** był zaskoczeniem. A przypominając sobie trudność aplikacji uważamy, że wynik ten jest co najmniej niezadowolający.

Chociaż **Pentart** Farba Magnetyczna w ogóle została zdyskwalifikowana ze względu na nałożenie tylko jednej warstwy. Jedna warstwa nie posiadała absolutnie żadnych właściwości magnetycznych.

Niezbyt zadowoleni z trzeciego miejsca **Magnetic Primer** postanowiliśmy dodać kolejną warstwę podkładu. Wówczas koszt metra kwadratowego wzrasta nam do 61,23 PLN, ale wartość ta i tak jest mniejsza niż wartość m² w **Flugger i Tikkurila**. Nakładając 4 warstwę zyskamy przyciąganie na poziomie 15-16-16.

Podsumowanie

Niniejszym ogłaszamy, iż Druga Edycja Testu Farb Magnetycznych dobiegła końca. Po raz kolejny otrzymaliśmy dowód, że farby, które sprzedajemy są świetnej jakości. Tym samym udowadniamy, że jakość nie musi oznaczać wygórowanej ceny. Jeśli więc zależy Państwu na szybkiej i dobrej metamorfozie polecamy nasze farby **Rustoleum** i **Owatrol**. Obie farby pozostawiają gładką powierzchnię i cechują się dobrym przyciąganiem.

Poza tym jest jeszcze jeden aspekt bardzo przydatny w naszej strefie klimatycznej -ważna jest odporność na zamarzanie. W naszych testach okazało się, że tylko nasz Magnetic Primer od **Rustoleum** jest odporny na wahania temperatur. Jakby tego mało wytrzyma aż 5 cykli przemarzania nie tracąc swoich właściwości. Dzięki temu można bez obaw transportować go w każdej temperaturze mając pewność, że otrzymujemy 100% wartościowy towar.

Na tle innych farb Rustoleum wyróżnia się również pod względem daty przydatności jako jedyny posiada okres przydatności 5 lat!

Za swoje farby ręczymy swoim słowem i szczerze polecamy w realizacjach zarówno domowych jak i przemysłowych.